

Благотворительный Фонд  
"Здоровье женщины  
и планирование семьи"

Программа

"Знание  
побеждает рак!"



Паспорт здоровья женщины

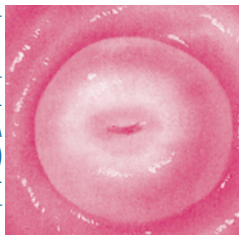


шейка матки

## Что такое шейка матки?

Если мы говорим "шейка матки", то имеем в виду ту часть матки, которая находится во влагалище и хорошо доступна для обычного гинекологического обследования в зеркалах. В ней есть наружное отверстие шеечного (цервикального) канала, ведущее в полость матки. Слизь, заполняющая цервикальный канал, выполняет барьерную функцию.

Влагалищная часть шейки матки имеет свои особенности. В норме ее поверхность покрыта многослойным плоским эпителием, а цервикальный (шеечный) канал однорядным цилиндрическим эпителием, железы которого вырабатывают слизь.



Начиная с периода полового созревания и до 24 лет, влагалищная часть шейки матки в основном покрыта не только многослойным плоским защитным эпителием, но и нежным цилиндрическим эпителием, который при осмотре выглядит ярким красным пятном (так называемая "гормональная эрозия"). С 16-17 лет начинается естественное замещение цилиндрического эпителия многослойным плоским эпителием. В норме "гормональные эрозии" постепенно самостоятельно исчезают. Возраст с 15 до 24 лет является критическим в отношении влияния вредных факторов, в связи с выше указанными процессами формирования нормальной шейки матки (смотрите раздел: факторы риска).

~ E ! ~ OE , EeE æ , ° a  
1 E Ee° E aE E ° a . E1 E , EES  
æ E E E ° E E OEEL EEL E  
E E E E !

# Рак шейки матки

- ✓ — это злокачественная опухоль (рак) шейки матки, которая развивается из эпителия цервикального канала. В большинстве случаев рак шейки матки возникает из-за длительного инфицирования вирусом папилломы человека (ВПЧ) высокого онкогенного риска. В Украине рак шейки матки занимает второе место по распространенности среди онкологических заболеваний у женщин.
- ✓ Заболеваемость РШМ входит в пятерку ведущих онкологических заболеваний женщин в Украине и показатель составляет 19 заболевших на 100000 женского населения.
- ✓ Основной пик заболеваемости отмечается в возрасте 35-50 лет.
- ✓ За последние 10 лет РШМ значительно "помолодел". Повысилась заболеваемость женщин в возрасте 25-35 лет.
- ✓ В Украине около 20% женщин умирают на протяжении года после установления диагноза рака шейки матки по причине запущенности заболевания.

Рак шейки матки — это злокачественная опухоль, которая развивается из эпителия цервикального канала. В большинстве случаев рак шейки матки возникает из-за длительного инфицирования вирусом папилломы человека (ВПЧ) высокого онкогенного риска. В Украине рак шейки матки занимает второе место по распространенности среди онкологических заболеваний у женщин.

# Факторы риска рака шейки матки

- ☑ Раннее начало половой жизни (14-18 лет)
- ☑ Ранняя (до 18 лет) первая беременность с возможным последующим абортом
- ☑ Частая смена сексуальных партнеров
- ☑ Заболевания, передающиеся половым путем
- ☑ Согласно современным данным до 95% случаев рака шейки матки ассоциируют с инфицированностью вирусом папилломы человека (ВПЧ). Некоторые типы вируса папилломы человека (ВПЧ-16, ВПЧ-18, ВПЧ-31, ВПЧ-33) являются основной причиной развития злокачественных опухолей шейки матки
- ☑ Курение. Известно, что вредные вещества, которые выделяются во время курения, действуют как канцерогены, а также способствуют развитию имеющейся папилломавирусной инфекции
- ☑ Женщины, которые не проходят регулярное цитологическое обследование (осмотр у гинеколога), находятся в группе повышенного риска по развитию рака шейки матки

~ аЕ    оЕ Ё,    Е    °    а    Еæ°    Ø æ  
аЕ    Е ° а !

## Информация о вирусе папилломы человека

В настоящее время известно, более 60 различных видов вируса папилломы человека.

Некоторые из них вызывают распространенное инфекционное заболевание, поражающее половые органы - остроконечные кондиломы. Это разрастания слоёв кожи и слизистой. Кондиломы значительно увеличиваются в размерах у женщин во время беременности. Диагностика этого заболевания не сложна, а лечение сводится к непосредственному воздействию на кондиломы и практически в 100% успешно.

Другие виды вируса папилломы человека: ВПЧ-16, ВПЧ-18, ВПЧ-31, ВПЧ-33 вызывают развитие дисплазий и рака шейки матки, что доказано в течение последних лет. Это особенно актуально для женщин ведущих активную половую жизнь с частой сменой партнёров. Согласно последним данным, риск инфицированности вирусом папилломы человека при частой смене партнёров увеличивается в десятки раз. В основном инфекции ВПЧ-16, ВПЧ-18, ВПЧ-31, ВПЧ-33 протекают без выраженных симптомов и не беспокоят женщину. Диагноз устанавливается с учётом цитологии, возможной биопсии, а также ДНК-диагностики (ПЦР метод) и метод Hybrid Capture. В настоящее время нет единого подхода к лечению онковирусов ВПЧ-16, ВПЧ-18, ВПЧ-31, ВПЧ-33. Многие методы находятся в состоянии разработки и испытаний. Наиболее перспективным подходом к профилактике рака шейки матки в будущем признана вакцинация.

~ øE , E ß1 E E° E æ E E E  
( æ E E ~ -16, ~ -18), E æ æ a  
E E° E E ° E Eæ ° EE.

## Что такое цитологическое исследование?

- ☑ Цитологическое исследование - это тест (мазок с шейки матки), который обязательно должен быть взят при ежегодном осмотре у гинеколога или акушерки смотрового кабинета
- ☑ Во время осмотра шейки матки в зеркалах специальными инструментами (щеточки, деревянные шпатели) берется мазок, который для дальнейшего исследования направляется в цитологическую лабораторию. Наилучшим временем для проведения цитологического исследования является середина менструального цикла (1-2 недели после менструации)
- ☑ За 2-3 дня до запланированного обследования у гинеколога не рекомендуются половые контакты, применение влажных тампонов, лекарственных средств и спринцеваний
- ☑ Обязательно поинтересуйтесь результатами цитологического исследования ("цитологии"). Только после получения результата врач может дать рекомендации относительно сроков будущего обследования или необходимости лечения.



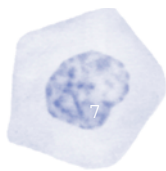
Ⓒ Ⓔ Ⓕ Ⓖ Ⓗ Ⓘ Ⓚ Ⓛ Ⓜ Ⓝ Ⓟ Ⓡ Ⓢ Ⓣ Ⓤ Ⓥ Ⓦ Ⓧ Ⓨ Ⓩ ⓐ ⓑ ⓓ ⓔ ⓖ ⓗ ⓘ ⓙ ⓚ ⓛ ⓜ ⓞ ⓟ ⓠ ⓡ ⓢ ⓣ ⓤ ⓶ ⓷ ⓸ ⓹ ⓺ ⓻ ⓼ ⓽ ⓾ ⓿ Ⓚ Ⓛ Ⓜ Ⓝ Ⓟ Ⓡ Ⓢ Ⓣ Ⓤ Ⓥ Ⓦ Ⓧ Ⓨ Ⓩ ⓐ ⓑ ⓓ ⓔ ⓖ ⓗ ⓘ ⓙ ⓚ ⓛ ⓜ ⓞ ⓟ ⓠ ⓡ ⓢ ⓣ ⓤ ⓶ ⓷ ⓸ ⓹ ⓺ ⓻ ⓼ ⓽ ⓾ ⓿

# Что означает результат цитологии?

- ~ ∅ ( I ). Это очень хорошо. У Вас нет заболеваний. Следующее обследование необходимо пройти через год.
- ~ E E æ B E E : æ ° E , E E , æ E ( II ). В зависимости от причин необходимо пройти лечение с следующим цитологическим контролем.
- ~ E æ ° E ( III ). Вы получили аномальный результат мазка с шейки матки. Это означает, что в клетках шейки матки выявлены изменения. Эти изменения называются "дисплазия". Степень дисплазии бывает легкая, средняя и тяжелая. Довольно безопасно оставить эти изменения без проведения дальнейшего обследования и немедленного лечения. Изменения усугубляются и могут привести к развитию рака. В этом случае необходимо пройти дальнейшее углубленное обследование, которое определит, нуждаетесь ли Вы в лечении. Процедура лечения проста и эффективна практически в 100% случаев. Методом дальнейшего углубленного обследования является кольпоскопия.



Вид клеток в норме



Вид клеток при дисплазии

~ ∅ ( I )    E E æ B E E : æ ° E , E E , æ E ( II )    ~ E æ ° E ( III )

## Что означает кольпоскопия?

Кольпоскопия - это несложное обследование, которое позволяет гинекологу установить тип и место аномальных изменений на шейке матки, а также определить, требуется ли Вам лечение. Инструмент, с помощью которого производится исследование, называется кольпоскоп и имеет вид большого подвижного микроскопа. Кольпоскоп не вводится во влагалище, производимое обследование безболезненно и позволяет врачу детально изучить изменения на шейке матки.

Часто кольпоскопия проводится во время беременности. Это исследование безопасно и не влияет на рождение Вашего ребенка, хотя лечение обычно откладывается и проводится после родов.

Во время кольпоскопического обследования врач обрабатывает шейку матки раствором уксуса или Люголя для того, чтобы обнаружить участки, в которых присутствуют аномальные клетки. В случае определения аномальных областей, с поверхности шейки матки должен быть взят маленький кусочек ткани - "биопсия". Размер кусочка для биопсии не более головки булавки. Вы можете ощутить слабое покалывание, но процедура не должна вызывать боль. Если у Вас была взята биопсия, то результат будет известен через 1-2 недели.

После окончания обследования врач сможет сказать Вам диагноз и план лечения.

У Вас есть вопросы? Свяжитесь с нами по телефону 8 (495) 709-1111.

## Что означает дальнейшее лечение

Существует несколько эффективных методов лечения дисплазии. Основная цель лечения - уничтожить все клетки с дисплазией, не причиняя вреда окружающей здоровой ткани.

Выбор метода лечения зависит от особенностей Вашего случая, от заключения врача, который делал кольпоскопию и от того, какие методы применяются в данной клинике. Дисплазии в большинстве случаев лечатся амбулаторно и только в редких случаях необходимо лечение в клинике.

Наиболее распространенными методами лечения дисплазий являются: криодеструкция ("замораживание" с помощью жидкого азота), лазерная коагуляция, диатермоэксцизия ("конусовидное иссечение шейки матки с помощью электропетли") и простая конизация ("конусовидное иссечение шейки матки с помощью скальпеля"). После окончания лечения врач назначает дальнейший план наблюдения.

. E Eæ ° LL ± QEE EE æ ± EE E æEE 100%  
æ° E E E ß ( ø E E ° E )  
° ß!

## Европейский кодекс против рака

- ☑ Не курите. Если вы имеете эту вредную привычку, старайтесь избавиться от неё, как можно скорее. Избегайте окружения людей, которые курят.
- ☑ Контролируйте количество выпитого алкоголя. Не злоупотребляйте спиртными напитками.
- ☑ Избегайте продолжительного воздействия солнечных лучей. Защищайте открытые участки кожи с помощью лосьонов и кремов, которые имеют солнцезащитный эффект.
- ☑ Следите за инструкциями по безопасности труда. Ваше рабочее место должно быть защищено от факторов, которые вредно влияют на Ваше здоровье и могут стимулировать развитие рака.
- ☑ Придерживайтесь рекомендаций рационального питания.
- ☑ Избегайте чрезмерного веса, ограничивайте употребление жирной пищи.
- ☑ Немедленно обращайтесь к врачу в случаях: если Вы нашли уплотнения в молочных железах, изменения в родинках, кровотечения не связанные с менструацией или во время менопаузы, постоянный кашель и осиплость, изменения стула, беспричинную потерю веса.
- ☑ Ежегодно проходите обследование у гинеколога с обязательным цитологическим исследованием (мазок с шейки матки).
- ☑ Ежемесячно проводите самообследование молочных желез, ежегодно клиническое обследование молочных желез у специалиста и один раз в 2 года после 40 лет маммографию

# Календарь обследований

\_\_\_ \_\_\_\_ 200\_ а.

\_\_\_ \_\_\_\_ 200\_ а.

\_\_\_ \_\_\_\_ 200\_ а.

\_\_\_ \_\_\_\_ 200\_ а.

\_\_\_ \_\_\_\_ 200\_ а.

\_\_\_ \_\_\_\_ 200\_ а.

Для бесплатного распространения



The European  
Breast Cancer  
Coalition



Официальный представитель  
EUROPA DONNA в Украине  
Благотворительный Фонд  
"Здоровье женщины и планирование  
семьи"

а о ІаЕЕ:

e-mail: [bonn@wnfp.kiev.ua](mailto:bonn@wnfp.kiev.ua)

За дополнительной информацией обращайтесь к нашей  
веб-странице: <http://www.whfp.kiev.ua>

Издание осуществлено при поддержке  
международного Фонда "Здоровье женщины и планирование семьи"  
(Киев, Украина)

---

Тиражирование и использование материалов  
без соглашения авторов запрещено.